



Jenfelder Allee 80 – 22045 Hamburg

## Organisationsformen am Theater

Datum	Dozent	Revision
21.09.2023	Claus Becker	1.1.1-1.1.4
25.09.2023	Claus Becker	1.1.6-1.1.7

## Inhalt

Rechts – und Organisationsformen (1.1.1-1.1.3) .....	4
Trägerschaft.....	4
Personen-, Kapital- oder öffentliche Gesellschaften.....	6
Aufgaben .....	8
Finanzierung, Subventionen und Förderungen (1.1.4) .....	9
Begriffsdefinitionen .....	10
Zahlen .....	12
Die Höhe staatlicher Zuwendungen .....	12
Verteilungsgerechtigkeit .....	16
Wirtschaftlichkeit .....	17
Aufgaben .....	17
Organigramme, Organigraphen (1.1.6) .....	18
Aufbau von Theaterorganisationen.....	18
Abteilungen und Gewerke.....	22
Aufgaben .....	25
Aufgaben und Rollen der Funktionsträger (1.1.7).....	27
Funktionsträger im Betrieb.....	27
Träger/Aufsichtsrat/Vorstand .....	27
Geschäftsführung/Direktion/Intendanz .....	27
Pflichtenübertragung.....	27
Betriebsrat/Personalrat, Spartensprecher/-Vorstände, Ordnungsausschuss.....	27
Brandschutzbeauftragter, Beauftragter für Arbeitssicherheit, Betriebsarzt, Fachkraft für Arbeitssicherheit .....	27
Gleichstellungsbeauftragte, Hinweisgeberstelle, Datenschutzbeauftragter .....	27



Funktionsträger bei Veranstaltungen.....28

    Leitung der Veranstaltung (§ 38 II VStättVO) .....28

    Verantwortliche für Veranstaltungstechnik (§ 40 VStättVO) .....28

Aufgaben .....28

## Rechts – und Organisationsformen (1.1.1-1.1.3)

### Trägerschaft

Welche Träger gibt es?

Warum betreiben diese Träger überhaupt Theater?

## Anzahl der Theater im deutschen Bühnenverein

	Spielzeit 20/21	Spielzeit 19/20
Gemeinden	57	63
Länder	26	27
Mehrträgerschaft	49	51
<i>öffentlich-rechtliche Gesamt</i>	<i>132</i>	<i>141</i>
Privattheater	147	195
<b>Gesamt</b>	<b>279</b>	<b>336</b>

## Personen-, Kapital- oder öffentliche Gesellschaften

Was ist eine Gesellschaft?

Welche Gesellschaftsformen gibt es?

Was sind Kriterien für die richtige Wahl der Gesellschaftsform?

	Rechtsform	Beschreibung	Beispiel
Kapital- gesellschaften	GmbH	Grundlage des Unternehmen ist ein (Geld-)Kapital, welches bei der Gründung eingelegt wurde (mindestens 25.000 €)	Thalia Theater, Friedrichsstadt-Palast, stage entertainment
	UG	wie GmbH, aber nur 1 € Startkapital notwendig	
	Aktiengesellschaft	Unternehmensanteile können an Börsenplätzen ge- und verkauft werden. Dabei schwankt der Wert entsprechend der Markteinschätzung	Deutsche Entertainment AG, Schaubühne Lindenfels
Körperschaften des öffentlichen Rechts	Regiebetrieb	rechtlich unselbstständig, komplett in eine Kommune/Land eingegliedert	Deutsche Theater, Staatstheater Darmstadt
	Eigenbetrieb	wie Regiebetrieb rechtlich unselbstständige Organisationseinheit, aber mit eigenem Haushalt	Volksbühne Berlin, Staatstheater Braunschweig
	Anstalt des öffentlichen Rechts	rechtlich selbstständig, nur bei öffentlich-rechtlichen Trägern	Schauspielhaus Bochum, Württembergische Landesbühne
	Zweckverband	wie AöR, aber nur bei mehreren Trägern möglich	Landestheater Niederbayern, Neue Bühne Senftenberg



sonstige Körperschaften	GbR (Personengesellschaft)	Die Gesellschaft bürgerlichen Rechts entsteht durch die gemeinsame Vornahme rechtlicher Handlungen	Neues Globe Theater Potsdam
	Verein	Der Verein ist ein Zusammenschluss von mindestens 7 Personen. (nicht die Beschäftigten!)	Schauspielbühnen Stuttgart
	Stiftung	Kapitalgetragene Einrichtung	Staatstheater Augsburg, Komische Oper Berlin

## Aufgaben

1. Wer ist Träger des Theaters, bei dem Sie beschäftigt sind/ zuletzt beschäftigt waren?
2. Welche Rechtsform hat das Theater und wer ist dann Ihr Arbeitgeber?
3. Warum wurde vermutlich diese Rechtsform gewählt? Welche Vor- und Nachteile ergeben sich daraus?
4. Bei welchen Rechtsformen kann es passieren, dass Gehälter nicht mehr ausgezahlt werden können?
5. (Gruppenaufgabe, Bonus) Eine mittelgroße Stadt hat seit kurzem eine sehr gute Einnahmequelle durch ein erfolgreiches Rüstungsunternehmen. Nun möchte der Gemeinderat gerne ein Theater gründen mit ca. 80 Mitarbeitern. Zwei kleinere Städte in der Nähe möchten davon auch gerne profitieren und jeweils bei sich eine Spielstätte stellen, die ebenfalls bespielt werden sollen. Sie wünschen sich viel Eigenverantwortung der Theaterleitung. Auch das erfolgreiche Unternehmen möchte sich gerne finanziell beteiligen, weil sie sich davon für potenzielle Arbeitnehmer ein attraktiveres Umfeld erhoffen, wenn es ein Theater gibt. Ihr Name sollte im Zusammenhang mit dem Theater auftauchen. Wer kommt als Träger infrage? Wer nicht? Welche Alternativen gibt es für die Beteiligung? Welche Organisationsform ist für das Vorhaben geeignet?



## Finanzierung, Subventionen und Förderungen (1.1.4)

„KULTUR IST KEIN ORNAMENT. SIE IST DAS FUNDAMENT, AUF DEM UNSERE GESELLSCHAFT STEHT UND AUF DAS SIE BAUT. ES IST AUFGABE DER POLITIK, DIESES ZU SICHERN UND ZU STÄRKEN“ (Enquete- Kommission „Kultur in Deutschland“, 2007).

[Böll-Stiftung: Brennen ohne Kohle Theater zwischen Niedergang und Aufbruch \(boell.de\)](http://boell.de)

## **Niedersachsen: Protest gegen Theaterfinanzierung**

27. Juni 2019, nachtkritik

In Niedersachsen rührt sich Protest gegen die Pläne des Landes, Tarifsteigerungen für kommunale Theater entgegen der Koalitionsvereinbarung nicht weiter zu übernehmen.(...) Ursprünglich hatte die Landesregierung im vergangenen Jahr aus Haushaltüberschüssen 6 Millionen zugesagt, diese im Schlingerkurs auf Null reduziert und dann nach Protesten auf 3 Millionen festgesetzt. Diese Erhöhung werde spätestens in drei Jahren aber durch die Tarifsteigerungen aufgeessen.

## **Finanznot am Theater Lüneburg: Land beschließt neue Hilfgelder**

15.11.2023, NDR

Das Theater in Lüneburg befindet sich in einer großen finanziellen Notlage. Sogar die Einsparung des Orchesters wurde diskutiert. Nun hat das Land Niedersachsen zusätzliche Gelder für die Spielstätte und andere Häuser in Niedersachsen beschlossen. (...)

## **Berlin: Bühnenverein protestiert gegen drastische Sparauflagen**

26.9.2024, nachtkritik

Das im Raum stehende "Einsparvolumen von 110 bis 150 Millionen Euro oder mehr" für jedes der beiden Jahre käme "einem Kahlschlag für die Kultur in Berlin" gleich, heißt es in dem Offenen Brief – der im Anschluss die Folgen eines solchen Szenarios skizziert.

## **Kampf gegen Rechtsextremismus: Das Theater verteidigt den Staat**

29.1.24 Tagesspiegel

Die Theater spielen eine große Rolle bei der Mobilisierung gegen Antidemokraten. Das hat eine lange Tradition.



040-41006620



post@buehnenwerk.de



www.buehnenwerk.de

## Begriffsdefinitionen

Finanzierung: Die Bereitstellung von Kapital (hauptsächlich Zahlungen für einmalige Ausgaben z.B. für eine Sanierung, Errichtung, besondere Festakte)

Subvention: Nicht an eine Gegenleistung gebundene Leistung aus öffentlichen Mitteln zur Unterstützung eines politischen Ziels. In Deutschland: zur Förderung der Wirtschaft (fremdes Interesse). Merke: nach deutschem Recht sind Leistungen an Theaterbetriebe so gut wie nie eine Subvention!

Förderung: Von der öffentlichen Hand erbrachte Geldleistung zur Erreichung wirtschaftlicher oder politischer Staatsziele (eigenes Interesse).

Zuwendung: freiwillige Leistungen der öffentlichen Hand zur Erfüllung bestimmter Zwecke.

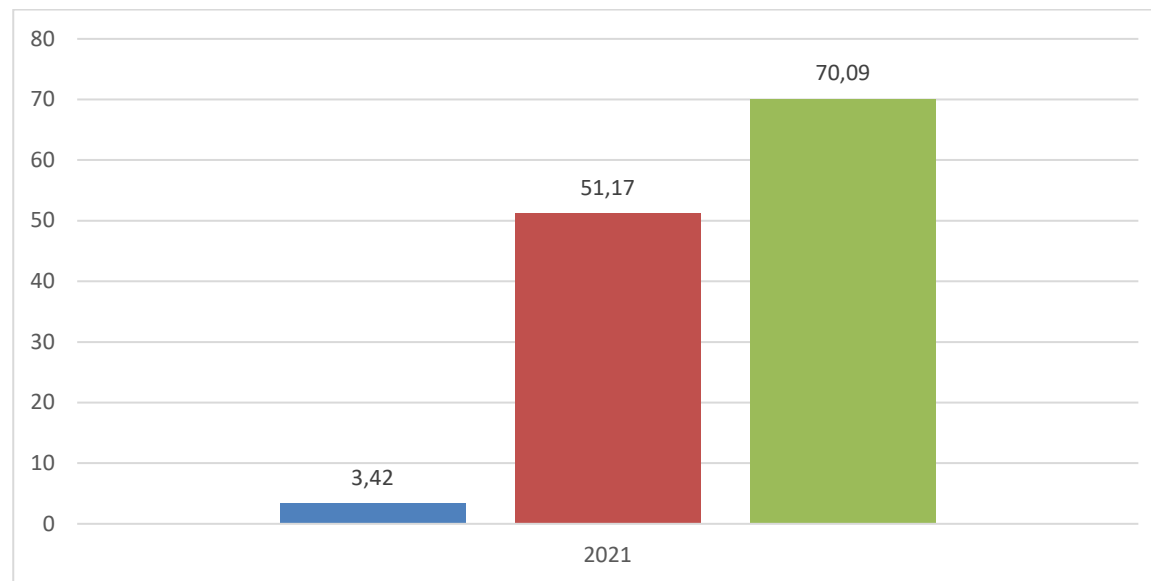
Die Definitionen der Begrifflichkeiten unterscheiden sich je nach Quelle deutlich, sind oft nicht legaldefiniert („offiziell“) und werden umgangssprachlich alle synonym verwendet. Im rechtlichen Sinne unzutreffend ist der Begriff Subventionen, da die öffentlichen Mittel (zumindest bei öffentlich-rechtlichen Theatern) einem Eigeninteresse der Träger dienen.



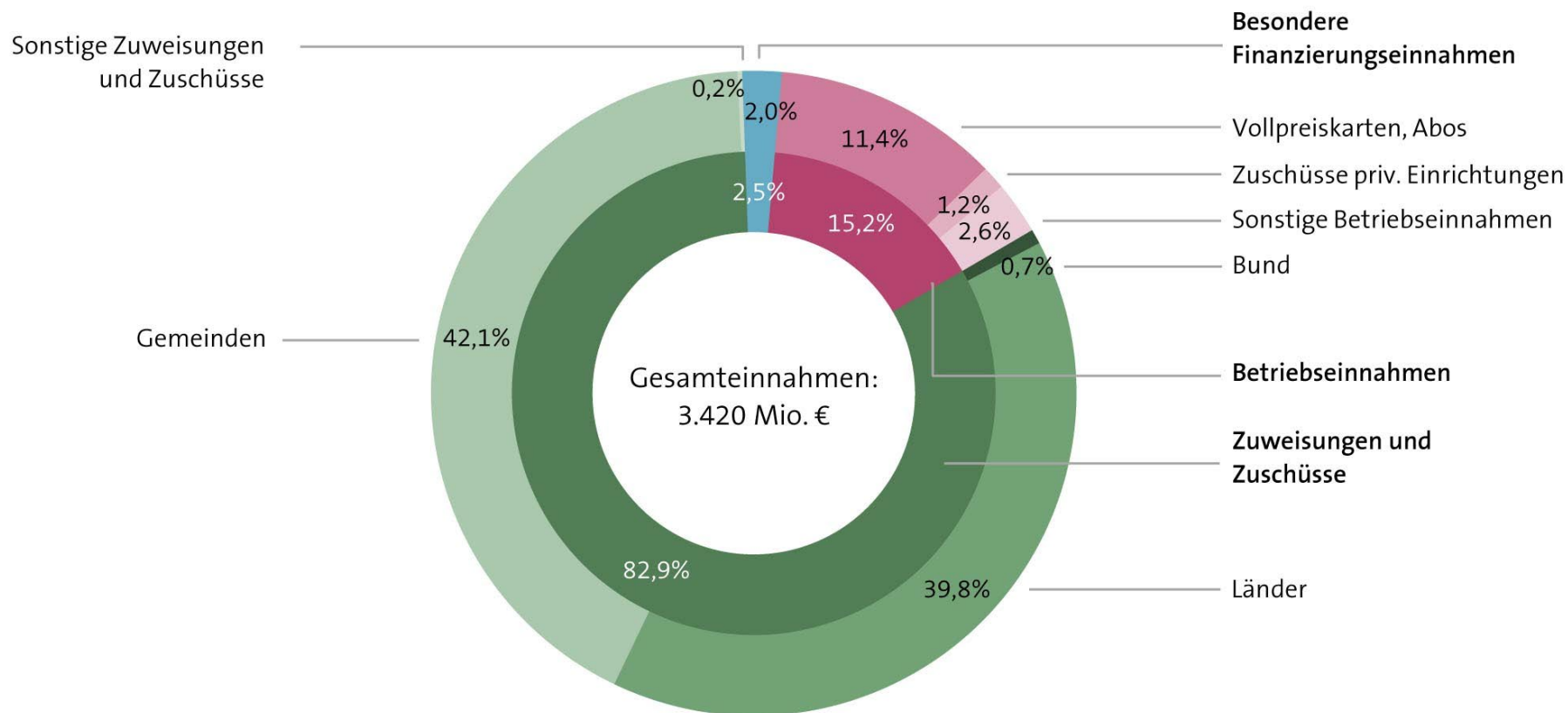
## Zahlen

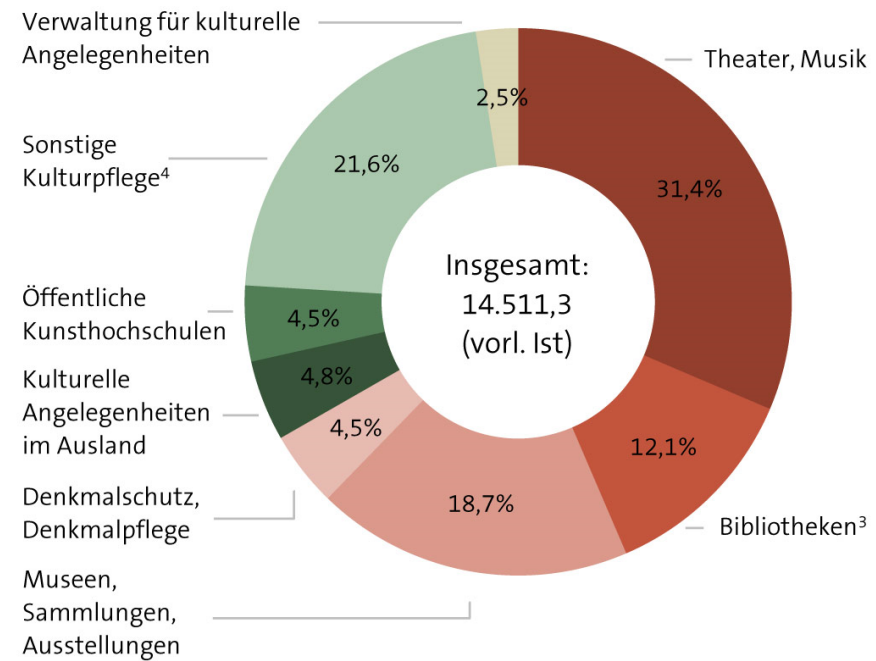
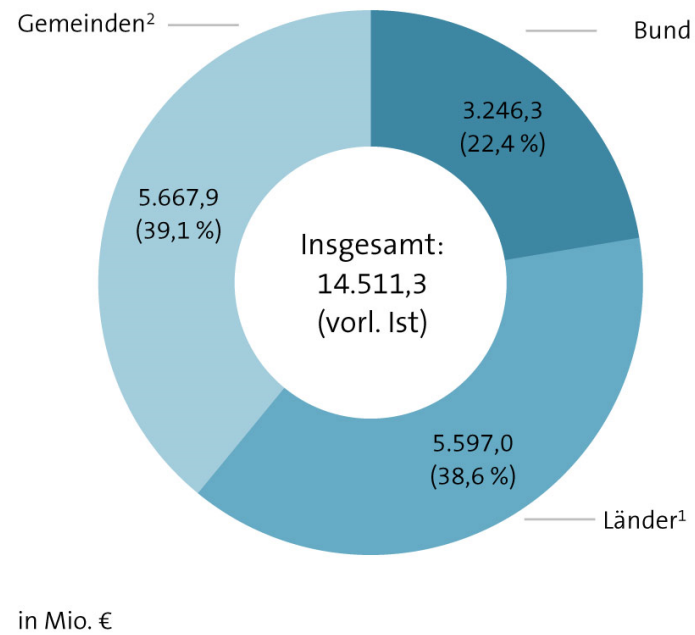
### Die Höhe staatlicher Zuwendungen

Das sind die Budgets aller Gebietskörperschaften für Militär, Autobahnen und Kultur. Was ist was?



Von allen Gebietskörperschaften Deutschlands, In Milliarden Euro. Quelle: de.statista.com





<https://miz.org/de/statistiken/oeffentliche-ausgaben-fuer-kultur-nach-kulturbereichen-und-koerperschaftsgruppen>

Rechnungs- jahr	Gesamt- etat <sup>2</sup>	Betriebeinnahmen				Zuweisungen und Zuschüsse						Besondere Finanzierungs- einnahmen <sup>9</sup>
		Vollpreis- karten, Abos <sup>3</sup>	Zuschüsse privater Einrich- tungen	Sonstige <sup>4</sup>	vom Gesamt- etat in % <sup>5</sup>	Insgesamt	Bund	Länder	Gemein- den <sup>6</sup>	Sonstige <sup>7</sup>	vom Gesamt- etat in % <sup>8</sup>	
	in Mio. €	in Mio. €			in Mio. €						in Mio. €	
2000	2.441	-	-	-	14,7	2.049	0	985	1.043	-	83,9	25
2001	2.503	-	-	-	14,8	2.103	0	1.009	1.072	-	84,0	23
2002	2.560	-	-	-	14,8	2.144	3	1.021	1.092	-	83,8	26
2003	2.526	-	-	-	15,2	2.106	8	1.008	1.062	-	83,4	33
2004	2.521	329	21	63	16,4	2.048	12	1.012	1.020	2	81,2	58
2005	2.542	330	19	75	16,7	2.079	11	1.000	1.062	4	81,8	38
2006	2.548	326	21	91	17,2	2.076	11	1.000	1.061	4	81,5	34
2007	2.597	353	23	99	18,3	2.088	11	983	1.090	5	80,4	34
2008	2.665	355	25	101	18,1	2.135	12	1.010	1.102	3	80,1	48
2009	2.725	361	25	99	17,8	2.168	8	1.046	1.111	3	79,6	72
2010	2.798	359	29	108	17,8	2.250	9	1.085	1.150	6	80,4	54
2011	2.802	372	27	101	17,9	2.249	11	1.080	1.154	4	80,3	53
2012	2.842	377	32	88	17,5	2.302	11	1.128	1.160	3	81,0	43
2013	2.967	400	34	93	17,7	2.366	10	1.151	1.201	4	79,7	75
2014	3.029	408	33	93	17,6	2.430	12	1.161	1.250	6	80,2	65
2015	3.121	420	36	95	17,6	2.505	12	1.206	1.283	5	80,2	66
2016	3.219	422	37	92	17,1	2.598	15	1.238	1.342	4	80,7	70
2017	3.315	436	36	98	17,2	2.663	13	1.281	1.364	5	80,3	82
2018	3.413	446	40	100	17,2	2.742	21	1.308	1.405	8	80,3	84
2019 <sup>1</sup>	3.420	389	40	90	15,2	2.834	25	1.362	1.439	8	82,9	67

Die Finanzierung der öffentlich-rechtlichen Theater. Quelle: Deutscher Bühnenverein, Stand Juli 2022 Quelle: [Einnahmen der öffentlich finanzierten Theater \(Musik- und Sprechtheater\) | miz.org](#)

## Verteilungsgerechtigkeit

	Thalia Theater	Schauspielhaus	
<b>in 2021/22</b>			Beide Häuser sind in Hamburg und haben ein ähnliches Angebot. Die Größe ist annähernd vergleichbar. Bei den Zuwendungen pro Einwohner und Besucher wird das Schauspielhaus besser finanziert. Nach der Quote der Eigeneinnahmen steht allerdings das Thalia Theater besser da.
Zuwendungen pro Einwohner	15,16 €	17,72 €	
Zuwendungen pro Besucher	162,65 €	295,43 €	
Anteil der Eigeneinnahmen	15,21%	10,02%	
Eigeneinnahmen	5.041.000,00 €	3.659.000,00 €	
öffentliche Zuwendungen	28.103.000,00 €	32.856.000,00 €	
Bewohner	1853935	1853935	
Besucheranzahl	172780	111213	

Quelle: Digitale Theaterstatistik 2021\_2022 des Deutschen Bühnenvereins.



040-41006620



post@buehnenwerk.de



www.buehnenwerk.de

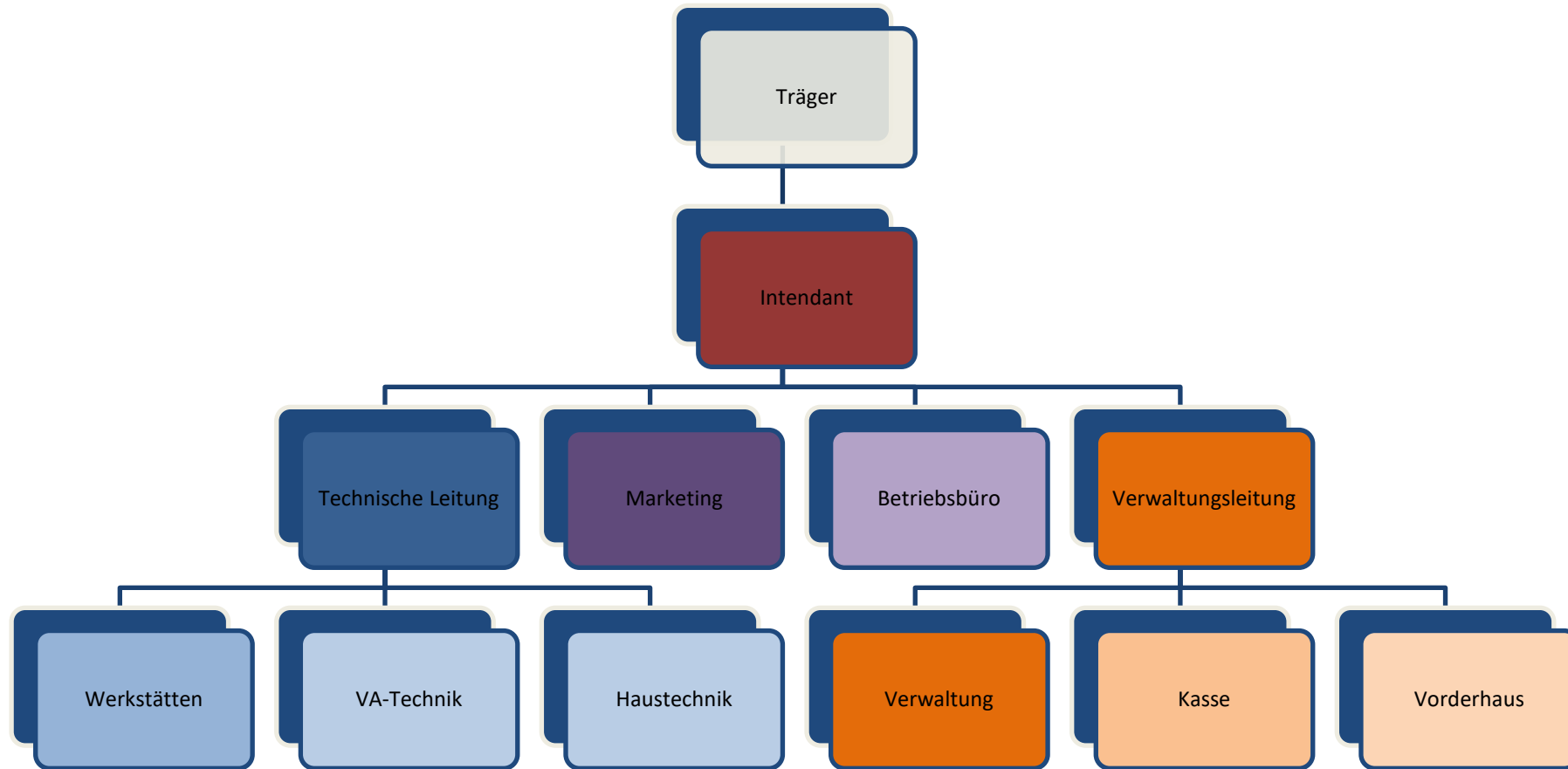
## Wirtschaftlichkeit und Produktivität

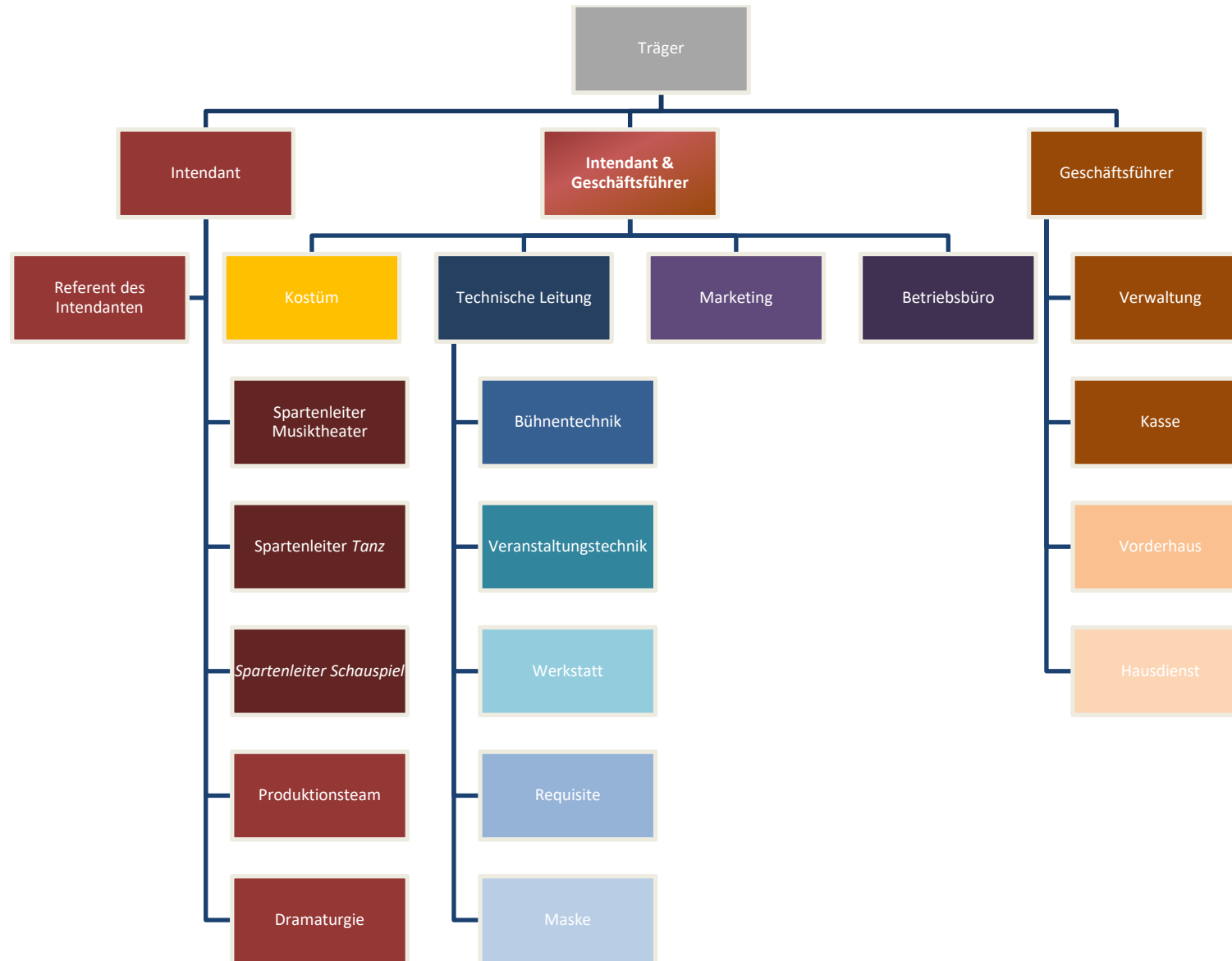
### Aufgaben

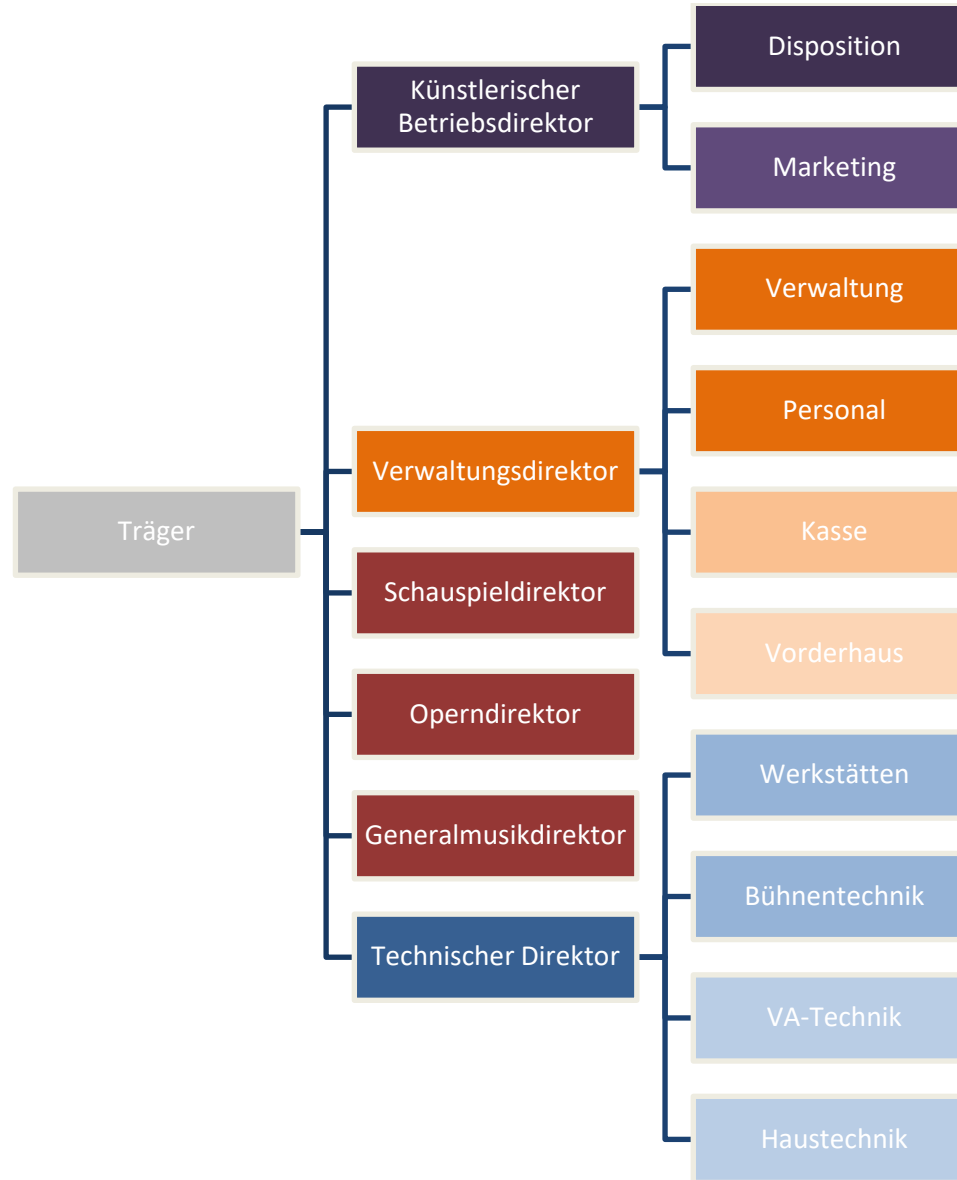
1. Diskutieren Sie den Beitrag „It´s not the economy, stupid!“. Was hat sich seit 2014 geändert, was nicht?
2. Finden Sie heraus, wie sich die Mittel des Theaters zusammensetzen, an dem Sie arbeiten / zuletzt gearbeitet haben. Haben die jüngsten Tarifierhöhungen sowie die Inflation auch zu einer Erhöhung der Zuschüsse geführt?
3. (Bonus) Versuchen Sie zu errechnen, welchen Etat ein Theater mit folgender Größe braucht: 15 Angestellte, durchschnittlich 2 Gäste (inkl. Regieteams), 6 Neuproduktionen und 100 Aufführungen pro Spielzeit, 60 Sitzplätze. Das Theatergebäude ist der Betriebsgröße angemessen und in einem guten Zustand, auch energetisch. Vergleichen Sie Ihr Ergebnis mit der Klasse.

## Organigramme, Organigraphen (1.1.6)

### Aufbau von Theaterorganisationen

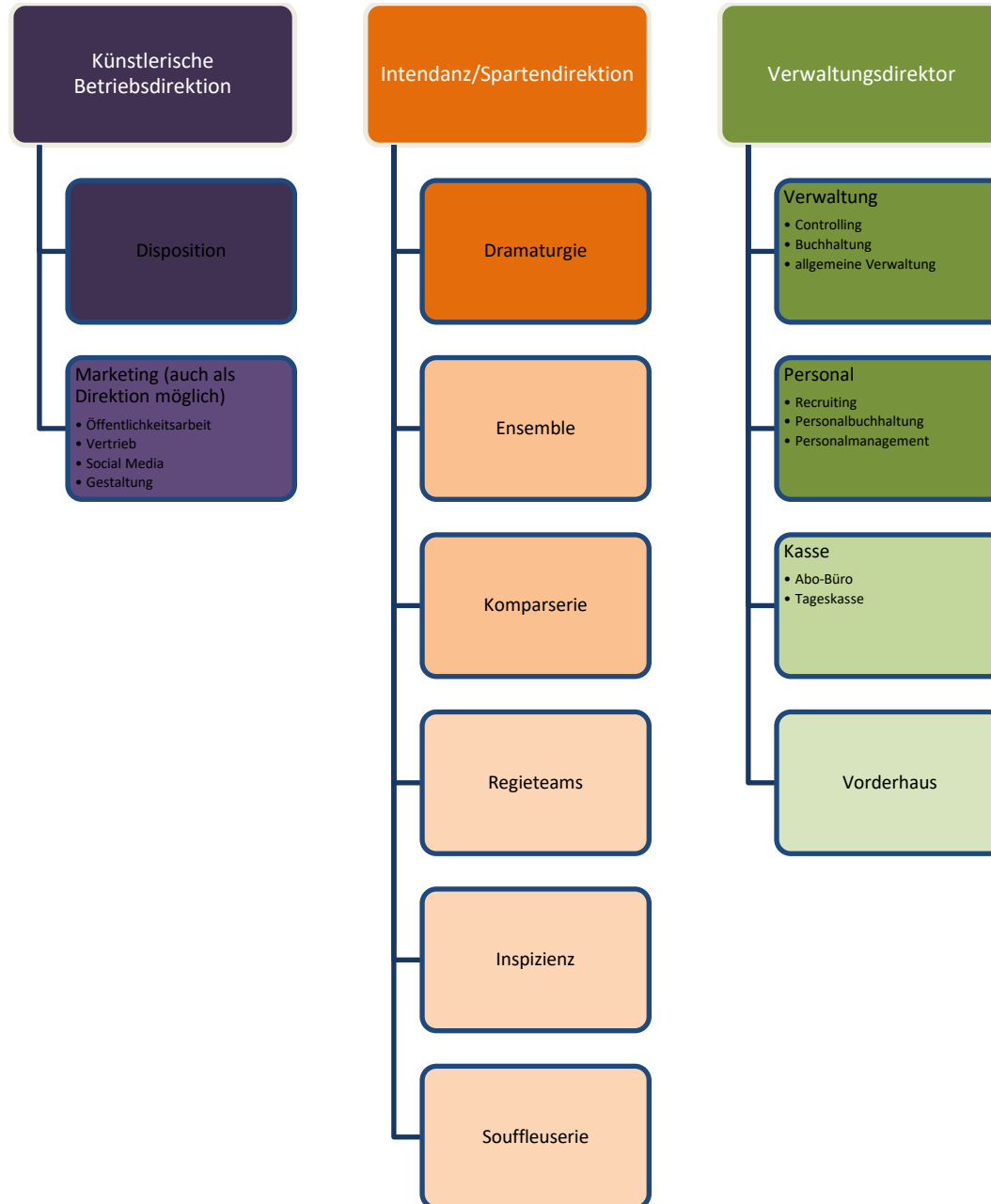


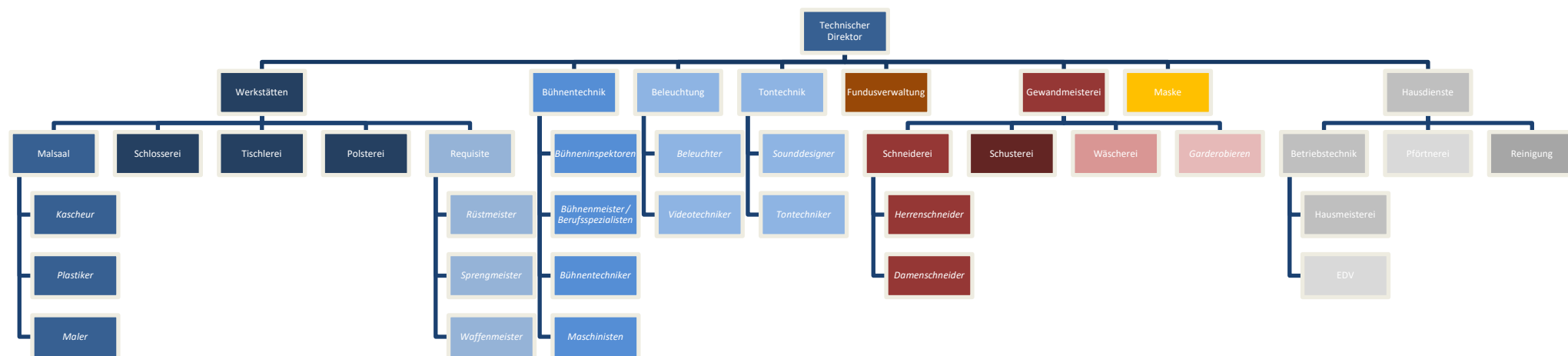




## Abteilungen und Gewerke

Die unterschiedlichen Möglichkeiten auf Ebene der Theaterleitung setzt sich mit ebenso großer Vielfalt in den weiteren Abteilungen fort. Beispielhaft ist hier ein ausführliches Organigramm eines großen Theaters mit einem Direktorium gezeigt. Nicht alle Abteilungen sind enthalten, dafür werden die technischen Abteilungen in der Tiefe dargestellt.





## Aufgaben

1. Wie ist das Theater, an dem Sie arbeiten / zuletzt gearbeitet haben aufgebaut? Wie ist die Theaterleitung strukturiert? Kennen Sie die Weisungskette bis zu Ihrer Position?
2. Welche der Abteilungen, Gewerke und Berufe gibt es bei Ihnen nicht mehr am Haus?
3. Wo macht die Differenzierung von Abteilungen heute nicht mehr viel Sinn? Können bestimmte Berufe durch technischen Fortschritt auch ohne Qualitätsverlust wegfallen? Diskutieren Sie in der Gruppe.
4. Für Spartenleitungen gibt es inzwischen Teamlösungen. Ist das auch für die technische Leitung oder eine technische Abteilungsleitung vorstellbar? Diskutieren Sie, wie ein solches Team aussehen könnte und welche Vor- und Nachteile eine Gruppenlösung hat.


## Aufgaben und Rollen der Funktionsträger (1.1.7)

[Verantwortliche bei Events? Es gibt viel zu beachten. - EVENTFAQ](#)

### Funktionsträger im Betrieb

#### Träger/Aufsichtsrat/Vorstand

Der Träger hat eine Eigentümerstellung gegenüber dem Theater. Er trifft alle wichtigen, strategischen Entscheidungen, soweit sie nicht an die Theaterleitung (Geschäftsführung) delegiert sind. In der Regel gibt es ein Gremium (der Name richtet sich nach der Organisationsform), welches ehren- oder nebenamtlich tätig ist.

#### Geschäftsführung/Direktion/Intendanz

Die Theaterleitung wird als Stellvertretung des Trägers eingesetzt und kann nach der Geschäftsordnung im Namen des Theater handeln und Entscheidungen treffen (Erklärung Vollmacht Innenverhältnis und Außenverhältnis)

#### Pflichtenübertragung

Betreiberpflichten (liegen zunächst bei Theaterleitung, z.B. Arbeitssicherheit, Arbeitszeitgesetz) können (teilweise) auf andere Mitarbeiter übertragen werden – z.B. technische Leitung, Bühneninspektor...

#### Betriebsrat/Personalrat, Spartensprecher/-Vorstände, Ordnungsausschuss

Begriffsklärungen: BR/PR als Vertretung Belegschaft Vorstände und Ordnungsausschuss mit Befugnissen nach NV Bühne.

#### Brandschutzbeauftragter, Beauftragter für Arbeitssicherheit, Betriebsarzt, Fachkraft für Arbeitssicherheit

Klärung Zuständigkeiten

#### Gleichstellungsbeauftragte, Hinweisgeberstelle, Datenschutzbeauftragter

Klärung Zuständigkeiten



040-41006620



post@buehnenwerk.de



www.buehnenwerk.de

## Funktionsträger bei Veranstaltungen

### Leitung der Veranstaltung (§ 38 II VStättVO)

- (1) Der Betreiber ist für die Sicherheit der Veranstaltung und die Einhaltung der Vorschriften verantwortlich.
- (2) Während des Betriebes von Versammlungsstätten muss der Betreiber oder ein von ihm beauftragter Veranstaltungsleiter ständig anwesend sein.
- (3) Der Betreiber muss die Zusammenarbeit von Ordnungsdienst, Brandsicherheitswache und Sanitätswache mit der Polizei, der Feuerwehr und dem Rettungsdienst gewährleisten.
- (4) Der Betreiber ist zur Einstellung des Betriebes verpflichtet, wenn für die Sicherheit der Versammlungsstätte notwendige Anlagen, Einrichtungen oder Vorrichtungen nicht betriebsfähig sind oder wenn Betriebsvorschriften nicht eingehalten werden können.
- (5) Der Betreiber kann die Verpflichtungen nach den Absätzen 1 bis 4 durch schriftliche Vereinbarung auf den Veranstalter übertragen, wenn dieser oder dessen beauftragter Veranstaltungsleiter mit der Versammlungsstätte und deren Einrichtungen vertraut ist. Die Verantwortung des Betreibers bleibt unberührt.

### Verantwortliche für Veranstaltungstechnik (§ 40 VStättVO)

- (1) Die Verantwortlichen für Veranstaltungstechnik müssen mit den bühnen-, studio- und beleuchtungstechnischen und sonstigen technischen Einrichtungen der Versammlungsstätte vertraut sein und deren Sicherheit und Funktionsfähigkeit, insbesondere hinsichtlich des Brandschutzes, während des Betriebs gewährleisten.
- (2) ...

## Aufgaben

1. Welche Voraussetzung sind notwendig, um als Verantwortlicher für Veranstaltungstechnik eingesetzt zu werden?
2. Sie erhalten die Weisung des Intendanten, die gesamte Bühnentechnik zu verkaufen. Laut Satzung dürfen solche betrieblichen Eingriffe nur durch den Träger entschieden werden. Sie wissen, der Intendant handelt eigenmächtig. Müssen Sie der Weisung folgen?



3. Sie erhalten eine Weisung des Brandschutzbeauftragten/dem Veranstaltungsleiter/dem Verantwortlichen für Veranstaltungstechnik/des Geschäftsführers. Im Organigramm ist die Person nicht in direkter Weisungskette zu Ihnen. Müssen Sie der Weisung folgen?

4. Ordnen Sie richtig zu. Manchmal sind mehrere Verbindungen möglich.

Sie empfinden Ihre Gage im Verhältnis zu den Kollegen als zu niedrig.		Veranstaltungsleiter
Ein Kabel liegt lose auf dem Boden im Bürogang. Der Vorgesetzte reagiert nicht auf Anmerkung.		Gleichstellungsbeauftragte
Ein Kabel liegt lose auf dem Boden auf der Hinterbühne. Gleich ist Vorstellung. Der Vorgesetzte reagiert nicht auf Anmerkung.		Beauftragter für Arbeitssicherheit
Es ist gerade Vorstellung. Eine Fluchtwegtür lässt sich nicht mehr öffnen.		Theaterleitung
Für eine Produktion stört das Licht eines Notausgangsschildes. Sie würden dieses daher gerne verdecken.		Hinweisgeberstelle
Ihr Kollege nutzt das Dienstfahrzeug unerlaubt privat.		Betriebsrat
Die Theaterleitung ignoriert wiederholt die Betriebsvereinbarung zur Arbeitszeit.		Brandschutzbeauftragter
Die Theaterleitung ignoriert wiederholt das Arbeitszeitgesetz.		Spartensprecher
Ihr Kollege wird befördert. Sie halten sich für kompetenter, aber wurden wohl wegen Ihres starken Körpergeruchs nicht berücksichtigt.		Datenschutzbeauftragter
Sie haben versehentlich eine Spam-Email angeklickt.		Verantwortlicher für Veranstaltungstechnik

